

Ich seh dich in



*Aurich*

# Ganztagschule

Workshop 16.01.2025

# Gliederung



- Rechtliche Grundlagen und Zuständigkeiten
  - Zuständigkeiten
  - Schülerzahlen
- Vorstellung der Grundschulen
- Finanzielle Auswirkungen

# Rechtliche Grundlagen und Zuständigkeiten



- Ganztagsförderungsgesetz (GaFöG) u. SGB VIII
- Zuständig: Landkreise, kreisfreie Städte und Schulen
  - im zeitlichen Umfang von Unterricht und Angeboten der Ganztagschule (§ 1 Abs. 1 Nds.AG SGB VIII)
  - Land stellt das Pädagogische Personal (§§ 45, 50, 112 NSchG)
  - Schulträger / Gemeinden: Ausbau, sachliche Kosten
- Ausführung: öffentliche Träger der Jugendhilfe, kreisangehörige Gemeinden und Freie Träger ( § 3 Abs. 2 SGB VIII und § 2 Abs. 2 S.2 NKiTaG)
- Der Antrag auf Ganztagesesschule kann von der Schule, dem Schulträger oder dem Schulelternrat gestellt werden (§ 23, Abs. 6 NSchG). Ein Antrag der Schule oder des Schulelternrates kann aber nur im Einvernehmen mit dem Schulträger erfolgen.



# Umfang der Ganztagsbetreuung

- geregelt in § 24 Abs. 4 SGB VIII
    - Kinder in der 1. bis 4. Klasse (§ 24 Abs. 4 Satz 1 SGB VIII)
    - an 5 Werktagen, 8 Stunden (§ 24 Abs. 4 Satz 2 SGB VIII)
    - 4 Wochen Schließzeit durch Landesrecht (§ 24 Abs. 4 Satz 4 SGB VIII)
    - Darüber hinaus „Bedarfsgerechtes Angebot“ (§ 24 Abs. 4 Satz 5 SGB VIII)
    - Ergänzende Tagespflege möglich (§ 24 Abs. 4 Satz 6 SGB VIII)
- ⇒ Damit gilt der Umfang des Unterrichts sowie der Angebote der Ganztagschulen als erfüllt!
- ⇒ Jugendhilferechtlicher Anspruch und schulrechtliche Erfüllung stehen nebeneinander!



# Umsetzung des Ganztagesanspruchs



- Stufenweise Einführung des bundesweiten Rechtsanspruchs ab dem Schuljahr 2026/2027 zunächst für alle Schülerinnen und Schüler der 1. Klasse.
- In den Folgejahren Ausweitung des Rechtsanspruchs aufsteigend für die Klassenstufen 2 bis 4
- 8 Stunden täglich an 5 Werktagen (Unterrichtszeit wird angerechnet)
- 4 Wochen Schließzeit (Ferien) pro Jahr. Entsprechende Regelungen für die Betreuung liegen in der Verantwortung der öffentl. Träger der Jugendhilfe

# Ganztagesbetreuung bedeutet



Die Teilnahme umfasst:

- Weiterhin kostenpflichtiges Mittagessen, Erledigung der Hausaufgaben, angeleitete außerschulische Angebote, Zeit zur freien Gestaltung
- In schulunterrichtsfreien Zeiten (Ferien) ist eine vergleichbare Betreuung (5 Tage / 8 Stunden) durch die Kinder- und Jugendhilfe (Landkreis) vorzuhalten und zu organisieren
- 4 Wochen im Jahr gibt es keine Betreuung
- Schulleitung entscheidet über den Einsatz von lehrendem oder nicht lehrendem Personal, erstellt das pädagogische Konzept, ggf. mit Unterstützung der regionalen Landesämter für Schulen und Bildung

# Ganztagesbetreuung bedeutet:



- Organisation, Planung und Evaluation der Ganztagesangebote obliegt der jeweiligen Schulleitung
- Kommune entscheidet, welche Schule in den Ganzttag geht. Der (temporäre, aber kostenpflichtige) Fortbestand der Horte muss geprüft werden.



# Prognose Schülerzahlen

1. Klasse 2026: 402 Kinder  
1. Klasse 2027: 432 Kinder  
1. Klasse 2028: 429 Kinder  
1. Klasse 2029: 356 Kinder  
zusammen: 1.619 Kinder

## 2026

40% davon im Ganztage: 161 Kinder  
60% davon im Ganztage: 242 Kinder

## 2029

40% davon im Ganztage: 648 Kinder  
60% davon im Ganztage: 972 Kinder

# Einschulungszahlen pro Grundschule



Grundschule	Schulanfänger 01.08.2026	Schulanfänger 01.08.2027	Schulanfänger 01.08.2028	Schulanfänger 01.08.2029	Gesamtschüler 2029
GS Tannenhausen	19	19	17	13	68
GS Lamberti	67	64	70	64	265
GS Reilschule	33	34	49	19	135
GS Walle	29	29	26	26	110
GS Egels	26	25	30	33	114
GS Upstalsboom	50	50	54	45	199
GS Sandhorst	40	59	51	31	181
GS Finkenburg	39	48	37	38	162
GS Pfälzerschule	26	33	22	27	108
GS Wiesens	12	17	22	16	67
GS Middels	21	22	17	16	76
GS Wallinghausen	40	32	34	28	134
<b>Gesamtschüler:</b>	<b>402</b>	<b>432</b>	<b>429</b>	<b>356</b>	<b>1.619</b>

# GS Tannenhausen

- 68 Schüler in 2029
- 5- Tage im offenen Ganzttag
- Gymnastikhalle
- Mensa vorhanden mit 45 Plätze
- Hat bereits 8 Stunden Betreuung





# GS Tannenhausen





# GS Tannenhäusen





# GS Tannenhausen





# GS Tannenhäusen



# GS Tannenhausen



Zusammenfassung und Fazit:

- 68 Schüler im Jahr 2029
- Sind bereits heute 5 Tage mit 8 Stunden Betreuung im offenen Ganztage (Ausnahme Freitag, halbe Stunde fehlt)
- Gymnastikhalle
- Mensa mit 45 Plätze
- **Wenig freie Räume**
- Lösung: mittelfristig Anbau, einmalige Investitionskosten, gleichzeitig Wegfall der Mietkosten für die Container (16.477 €/Jahr)

→ Empfehlung Ganztage



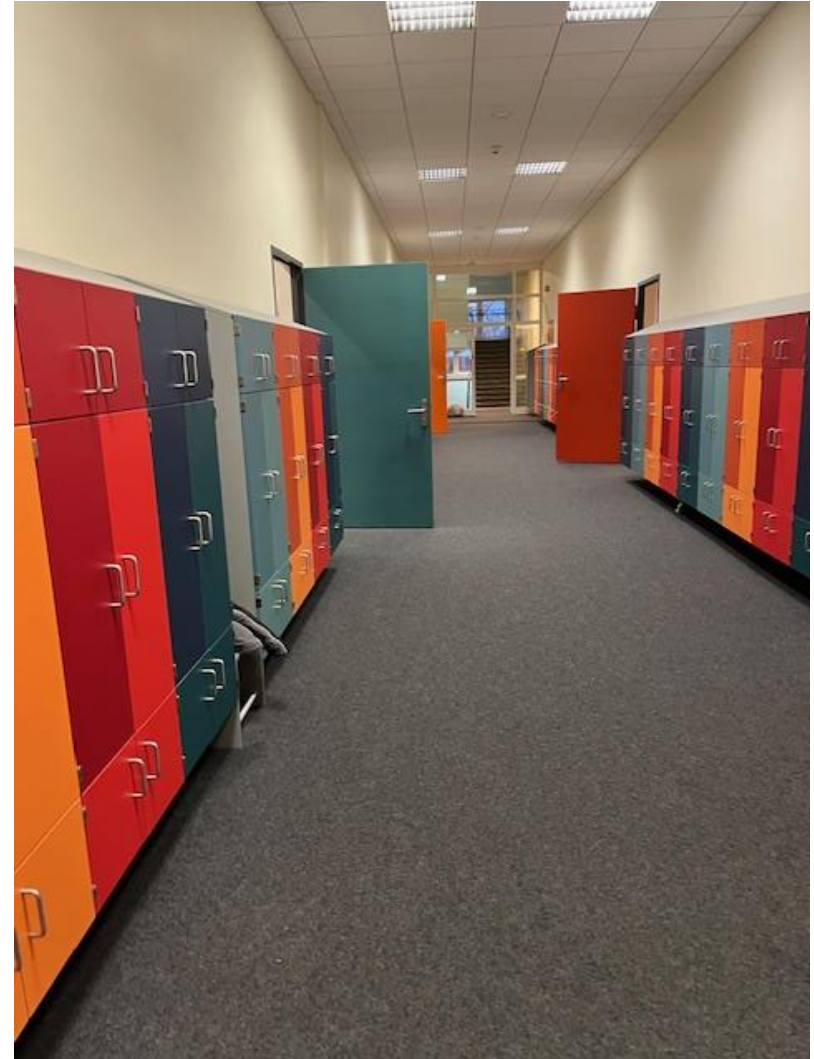
# GS Lamberti



- 265 Schüler in 2029
- 5 Tage bereits im teilgebundenen Ganztag mit kooperativem Hort
- Keine Gymnastikhalle/ Nutzung der Zingelhalle
- Mensa mit 100 Plätzen
- Keine Ausbaureserve
- Startchancenprogramm



# GS Lamberti



# GS Lamberti



## Zusammenfassung und Fazit

- 265 Schüler in 2029
  - 5 Tage im teilgebundenen Ganztags mit kooperativem Hort
  - 7 Stunden Betreuung von montags - donnerstags
  - Am Freitag werden nur Hort-Kinder nachmittags betreut
  - Mensa mit 100 Plätzen
  - Keine Gymnastikhalle/ Nutzung der Zingelhalle
  - Keine weitere Ausbaureserve
  - Lösung: Abruf von Fördergeldern aus dem Startchancenprogramm, sukzessiver Rückbau des Hortangebotes (Jährlicher Zuschuss 332.135,28 €)
- Empfehlung Ganztags

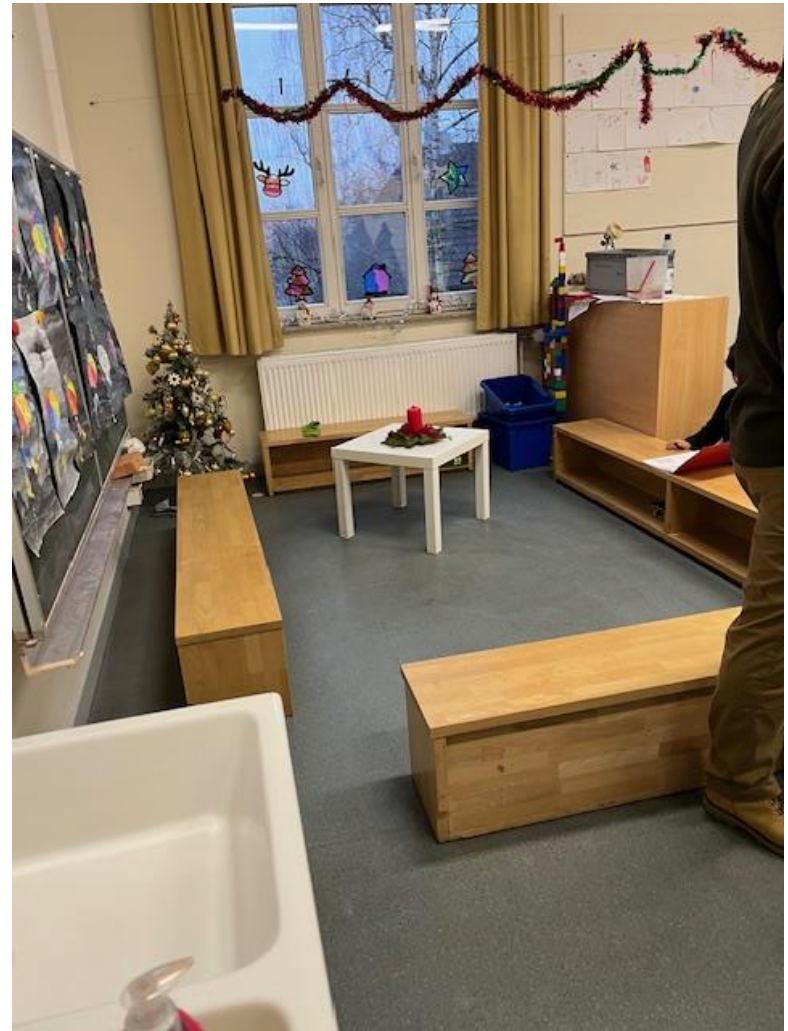


# GS Reilschule

- 135 Schüler 2029
- Kleiner Bewegungsraum
- Schule im Startchancenprogramm
- Gute Raumkapazitäten
- Mensa mit 48 Plätzen
- Neubau Sporthalle?



# GS Reilschule





# GS Reilschule



# GS Reilschule

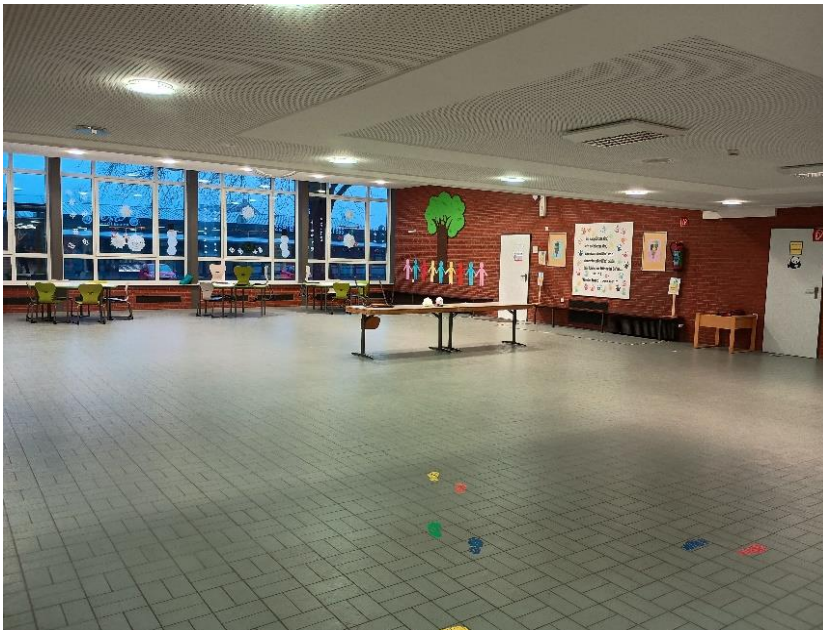


- 135 Schüler 2029
  - Heute schon 4 Tage im offenen Ganztage
  - 7:40 Stunden Betreuung von montags – donnerstags
  - Mensa mit 48 Plätzen
  - Gute Raumkapazitäten
  - Kleiner Bewegungsraum  
(nicht für das Kerncurriculum in Grundschulen geeignet)
  - Lösung: Abruf von Fördergeldern aus dem  
Startchancenprogramm für den Bau einer Einfeldhalle
- Empfehlung Ganztage

# GS Walle



- 110 Schüler in 2029
- Mensa mit 40 Plätzen
- Einfach-Turnhalle
- Ausgebautes Dachgeschoss
- Keine Investitionen erforderlich
- 3 Tage im offenen Ganzttag





# GS Walle



# GS Walle



- 110 Schüler in 2029
- Bereits heute 3 Tage im offenen Ganzttag
- 8 Stunden Betreuung von dienstags - donnerstags
- Mensa mit 40 Plätzen
- Einfach-Turnhalle
- Ausgebautes Dachgeschoss
- Keine Investitionen erforderlich

→ Empfehlung Ganzttag

# GS Egels



- 114 Schüler in 2029
- Mensa mit 40 Plätzen
- Gymnastikhalle
- Keine Investitionen erforderlich





# GS Egels



# GS Egels





# GS Egels



- 114 Schüler in 2029
- Bereits heute 3 Tage im offenen Ganzttag
- 7:15 Stunden Betreuung montags, dienstags und donnerstags
- Mensa mit 40 Plätzen
- Gymnastikhalle
- Keine Investitionen erforderlich

→ Empfehlung Ganzttag

# GS Upstalsboom



- 199 Schüler in 2029
- Keine Ganztagschule
- **Keine Mensa**
- Einfach-Turnhalle
- **Investition erforderlich**



# GS Upstalsboom



# GS Upstalsboom



- 199 Schüler in 2029
- Einfach-Turnhalle vorhanden
- **Bislang keine Ganztagschule**
- **Raumkapazitäten vorhanden**
- Großes Baugebiet „Im Timp“ in Haxtum/Extum
- **Bislang keine Mensa (bei 60% Auslastung wären das 120 Kinder), Mensa der Kita kann nicht genutzt werden**
- **Erhebliche Investitionen erforderlich**

**Lösung: Abruf von Fördergeldern aus dem Programm zum Ausbau für Ganztagschulen**

→ Empfehlung Ganztag



# GS Sandhorst

- 181 Schüler in 2029
- Keine Ganztagschule
- **Keine Mensa**
- Gymnastikhalle
- Investition erforderlich
- **Kasernengelände wird Baugebiet**



# GS Sandhorst



# GS Sandhorst



- 181 Schüler in 2029
- Kasernengelände wird Baugebiet
- Gymnastikhalle
- Keine Ganztagschule
- Keine Mensa
- Evtl. wäre eine Mitnutzung der Mensa der Kita Sandhorst möglich
- Ehemaliges AWO-Heim vom Schulhof direkt erreichbar
- Investition erforderlich

Lösung: Abruf von Fördergeldern aus dem Programm zum Ausbau für Ganztagschulen

→ Empfehlung Ganztag



# GS Finkenburg



- 162 Schüler in 2029
- 3 Tage im offenen Ganztag
- Mensa mit 50 Plätze
- Gymnastikhalle
- Neue Räume evtl. durch Auszug Kita





# GS Finkenburg



# GS Finkenburg



- 162 Schüler in 2029
- Bereits heute 3 Tage im offenen Ganzttag
- 7 Stunden Betreuung montags, dienstags und donnerstags
- Mensa mit 50 Plätzen => 60 % Auslastung im 2-Schichtsystem möglich
- Gymnastikhalle
- Weitere Räume durch eventuellen Auszug des Kindergartens Finkennüst, Wegfall von 2 Containern (jährliche Kosten: 27.250 €)
- Geringe Investitionen bei Auszug des Kindergartens

→ Empfehlung Ganzttag

# GS Pfälzerschule

- 108 Schüler in 2029
- 3 Tage im offenen Ganzttag
- Mensa mit 48 Plätzen
- Einfach-Turnhalle
- Keine Investitionen erforderlich





# GS Pfälzerschule



# GS Pfälzerschule





# GS Pfälzerschule





# GS Pfälzerschule



## Zusammenfassung und Fazit

- 108 Schüler in 2029
- Bereits heute 3 Tage im offenen Ganztag
- 7:15 Stunden Betreuung von dienstags - donnerstags
- Mensa mit 48 Plätzen
- Einfach-Turnhalle
- Raumkapazität vorhanden
- Keine Investitionen erforderlich

→ Empfehlung Ganztag

# GS Wiesens



- 67 Schüler in 2029
- 3 Tage im offenen Ganzttag
- Mensa mit 25 Plätze
- Gymnastikhalle
- Investition erforderlich





# GS Wiesens





# GS Wiesens





# GS Wiesens



# GS Wiesens



- 67 Schüler in 2029
- Aktuell bereits 3 Tage im offenen Ganzttag
- 7:15 Stunden Betreuung montags, dienstags und donnerstags
- **Gymnastikhalle vorhanden**
- **Kleine Mensa mit 25 Plätze => 60 % Auslastung im 2-Schichtsystem möglich**
- **Fehlende Raumkapazitäten**
- **Investitionen erforderlich, ggf. kleiner Anbau für ein Lehrerzimmer**

→ Empfehlung Ganzttag

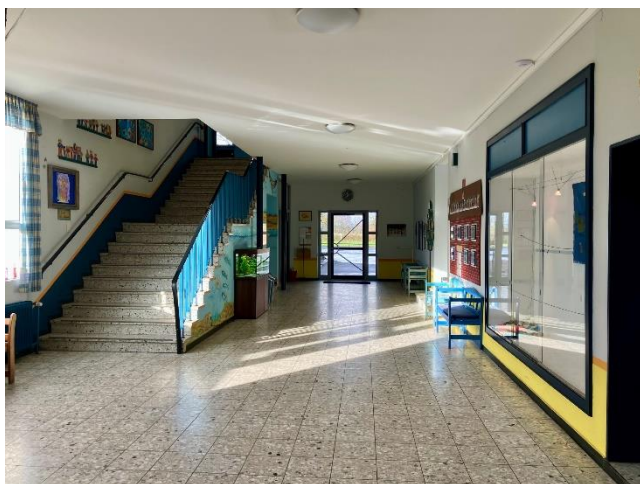
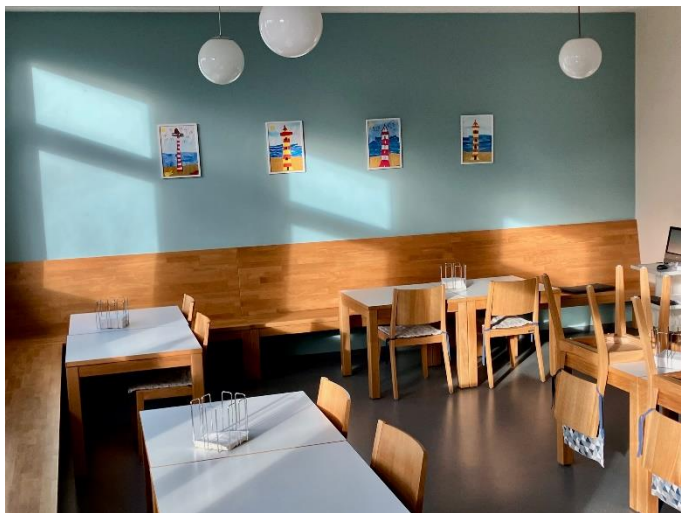


# GS Middels

- 76 Schüler in 2029
- 3 Tage im offenen Ganzttag
- Mensa mit 36 Plätzen
- Einfach-Turnhalle



# GS Middels



# GS Middels



## Zusammenfassung und Fazit

- 76 Schüler in 2029
- Ist bereits 3 Tage im offenen Ganztags
- 7:30 Stunden Betreuung dienstags - donnerstags
- Mensa mit 36 Plätzen
- Einfach-Turnhalle
- **Keine Investitionen erforderlich**

→ Empfehlung Ganztags



# GS Wallinghausen



- 134 Schüler in 2029
- Keine Mensa
- Keine Ganztagschule
- Gymnastikhalle



# GS Wallinghausen





# GS Wallinghausen





# GS Wallinghausen



# GS Wallinghausen



- 134 Schüler in 2029
- Gymnastikhalle
- Hort (40 Plätze) auf dem Schulgelände
- Keine Mensa (bei 40% Auslastung 54 Kinder, bei 60% Auslastung 80 Kinder)
- Bislang keine Ganztagschule
- wenig Ausbaumöglichkeiten
- 2 Container auf dem Gelände (jährliche Kosten 16.477 €)

Empfehlung: Prüfung, unter welchen Voraussetzungen Ganztags möglich ist, evtl. erst Ganztags in der GS Egels

# Ganztageschulen Angebot aktuell



Schule	Uhrzeit	Ganzttag	Tage	Stunden
GS Reilschule	7.50 - 15.30 Uhr	offen	Mo - Do	7:40 Stunden
GS Lamberti	7.45 - 15.00 Uhr	teilgebunden	Mo - Do Fr. nur Hortkinder	7:00 Stunden
GS Tannenhausen	7.15 - 15.30 Uhr (Fr bis 15.00 Uhr)	offen	Mo - Fr	8:15 Stunden
GS Walle	7.30 - 15.30 Uhr	offen	Di, Mi, Do	8:00 Stunden
GS Pfälzerschule	7.45 - 15.00 Uhr	offen	Di, Mi, Do	7:15 Stunden
GS Wiesens	7.45 - 15.00 Uhr	offen	Mo, Di, Do	7:15 Stunden
GS Middels	7.45 - 15.30 Uhr	offen	Di, Mi, Do	7:30 Stunden
GS Finkenburg	8.00 - 15.00 Uhr	offen	Mo, Di, Do	7:00 Stunden
GS Egels	8.00 - 15.15 Uhr	offen	Mo, Di, Do	7:15 Stunden

Keinen Ganzttag: GS Sandhorst, GS Wallinghausen, GS Upstalsboom

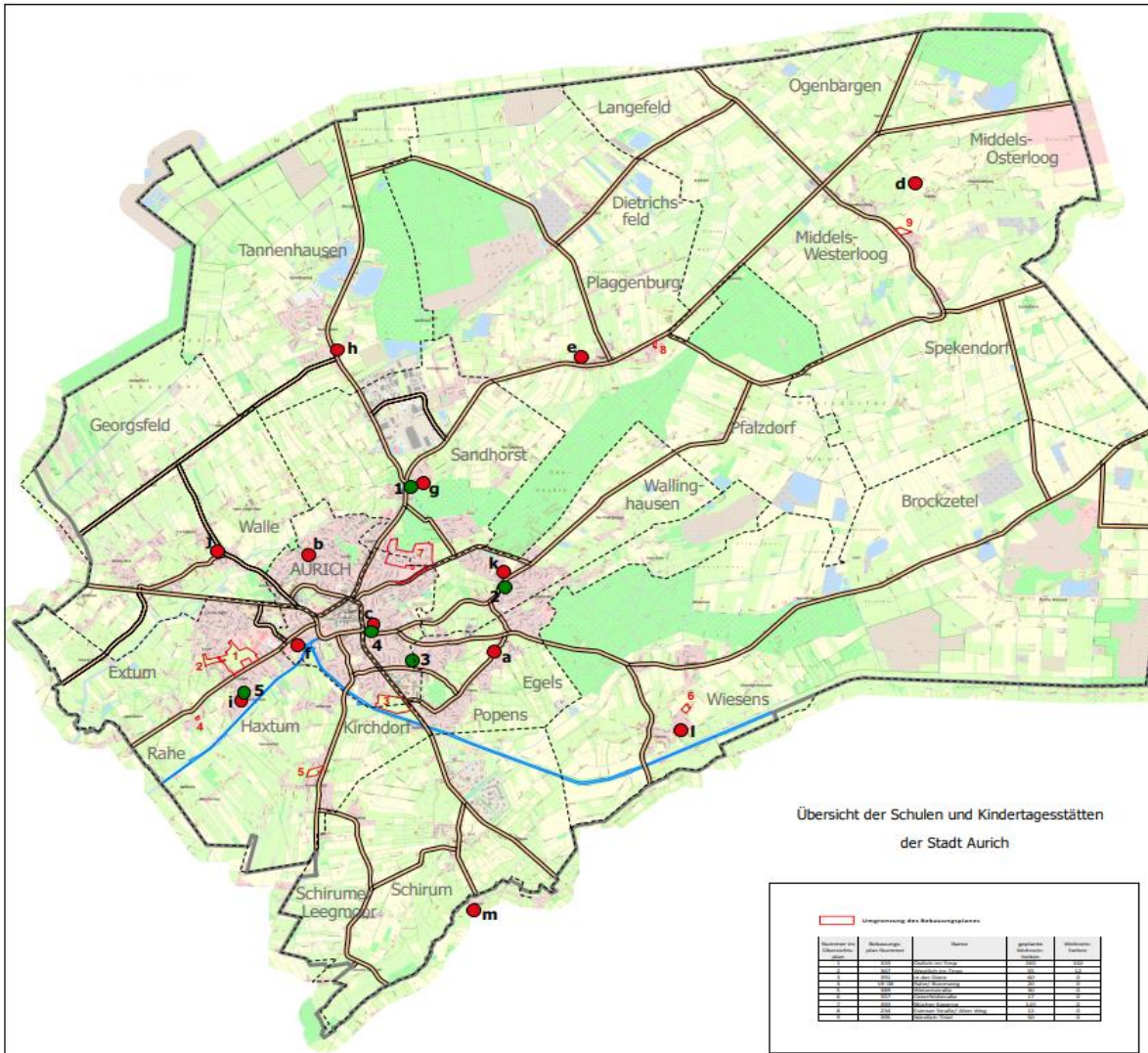


# Grundschulen/ Übersicht



Schule	Klassen Zügigkeit	Schüler 2029	Ganztag Tage	Mensa- Plätze	Sporthalle	Ausbau- reserve	Investitionen erforderlich ?
GS Tannenhausen	1	68	5	40	✓	✓	empfohlen
GS Lamberti	3	265	4	100	X	X	nein
GS Reilschule	3	135	3	48	X	✓	Ja
GS Walle	2	110	3	40	✓	X	nein
GS Egels	2	114	3	40	✓	X	nein
GS Upstalsboom	3	199	X	X	✓	✓	ja
GS Sandhorst	2	181	X	X	✓	✓	ja
GS Finkenburg	2	162	3	50	✓	✓	ja
GS Pfälzerschule	2	108	3	40	✓	X	nein
GS Wiesens	1	67	3	25	✓	X	ja
GS Middels	1	76	3	36	✓	X	ja
GS Wallinghausen	2	134	X	X	✓	✓	ja

# Standorte der Grundschulen und Horte in Aurich



Übersicht der Schulen und Kindertagesstätten der Stadt Aurich

Umgrenzung des Bebauungsplanes

Nummer des Bebauungsplans	Bezeichnung des Bebauungsplans	Name	geplante Fläche (m²)	Wohnfläche (m²)
1	Wallinghausen	Wallinghausen	100.000	100.000
2	Bodelschwingh	Bodelschwingh	100.000	100.000
3	Lambertstraße	Lambertstraße	100.000	100.000
4	Wallinghäuser Straße	Wallinghäuser Straße	100.000	100.000
5	Haxtumer Feld	Haxtumer Feld	100.000	100.000

## Schulen und Kindertagesstätten in Aurich

Legende und Anschriften:

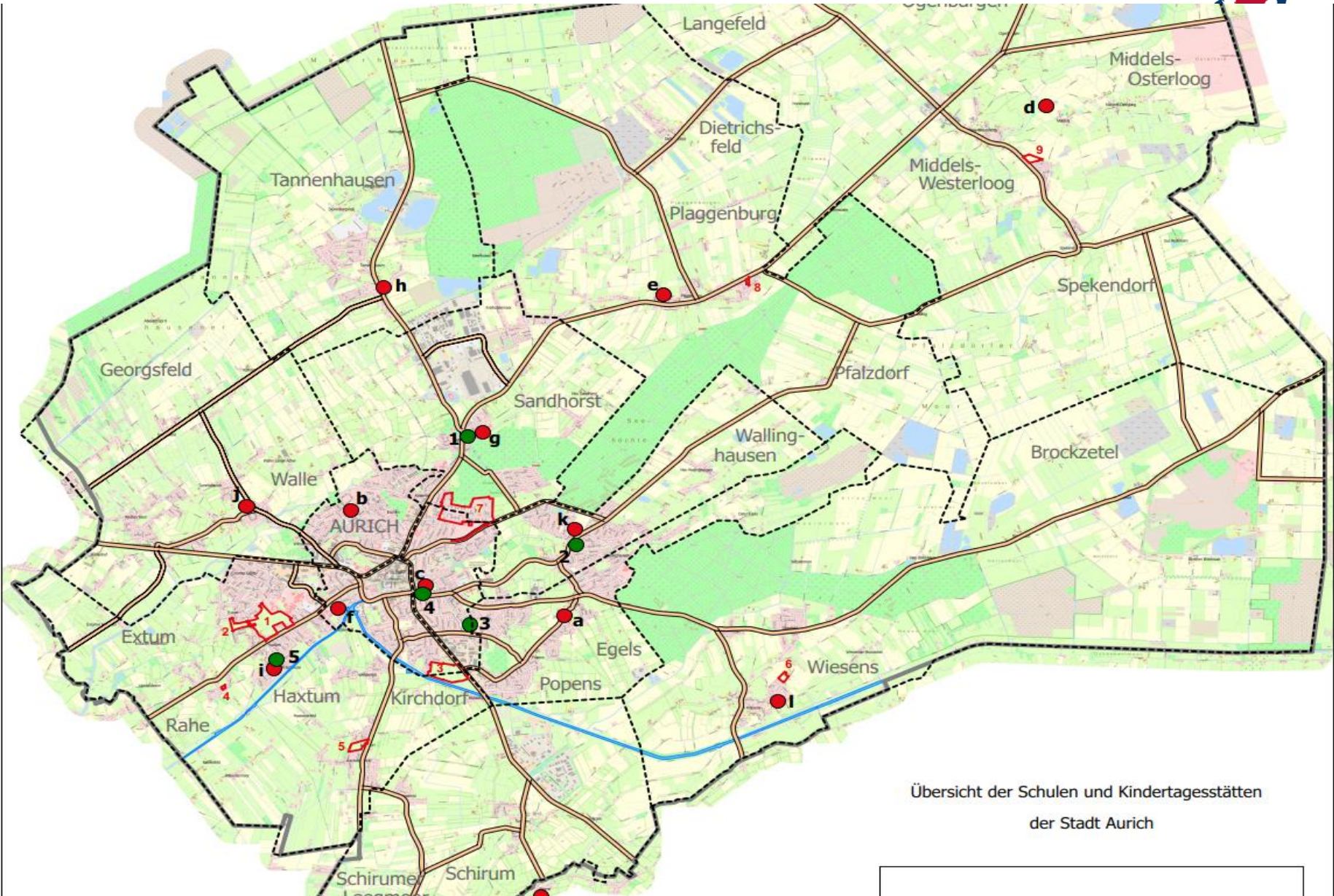
- Grundschulen
    - tsGTS - teilsgebundene Ganztageschule
    - OGTS - offene Ganztageschule
    - VGS - verlässliche Grundschule
- a Grundschule Egels, Schoolpad 14-18, 26605 Aurich -OGTS
  - b Grundschule Finkenburg, Breslauer Straße 13, 26603 Aurich -OGTS
  - c Grundschule Lambertische, Lambertstraße 6, 26603 Aurich -tsGTS
  - d Grundschule Middels, Ogenbarger Kirchstraße 6, 26607 Aurich -OGTS
  - e Grundschule Pfäferschule / Plaggenburg, Esenser Straße 223, 26607 Aurich -OGTS
  - f Grundschule Reidschule, Reitstraße 14, 26603 Aurich -OGTS
  - g Grundschule Sandhorst, Ehenweg 15, 26607 Aurich -VGS
  - h Grundschule Tannenhausen, Donumer Straße 54, 26607 Aurich -OGTS
  - i Grundschule Upstalboom / Haxtum, Zum Haxtumerfeld 4-6, 26605 Aurich -VGS
  - j Grundschule Walle, Wallster Loog 77, 26607 Aurich -OGTS
  - k Grundschule Wallinghausen, Wallinghäuser Straße 117, 26605 Aurich -VGS
  - l Grundschule Wiesens, Am Lindenbaum 19, 26605 Aurich -OGTS
  - m Grundschule Weene, Weener Weg 6, 26632 Ihlow -OGTS

- Kinderhorte
- 1 Kinderhort Sandhorst, Esenser Straße 148, 26607 Aurich
  - 2 Kindertagesstätte "Wallinghausen", Wallinghäuser Straße 115, 26605 Aurich
  - 3 Kindertagesstätte Bodelschwingh, von-Bodelschwingh-Straße 21, 26603 Aurich
  - 4 DRK-Hort (in der Lambertische), Lambertstraße 6, 26603 Aurich
  - 5 Kindertagesstätte Upstalboom gGmbH, in der Grundschule Upstalboom Zum Haxtumer Feld, 26605 Aurich

--- Abgrenzung der Schulinzugsgebiete  
 Stand: Januar 2025  
 Stadtverwaltung Aurich, Bgm.-Höppen-Platz 1, 26603 Aurich  
 gez. E. Dunkel



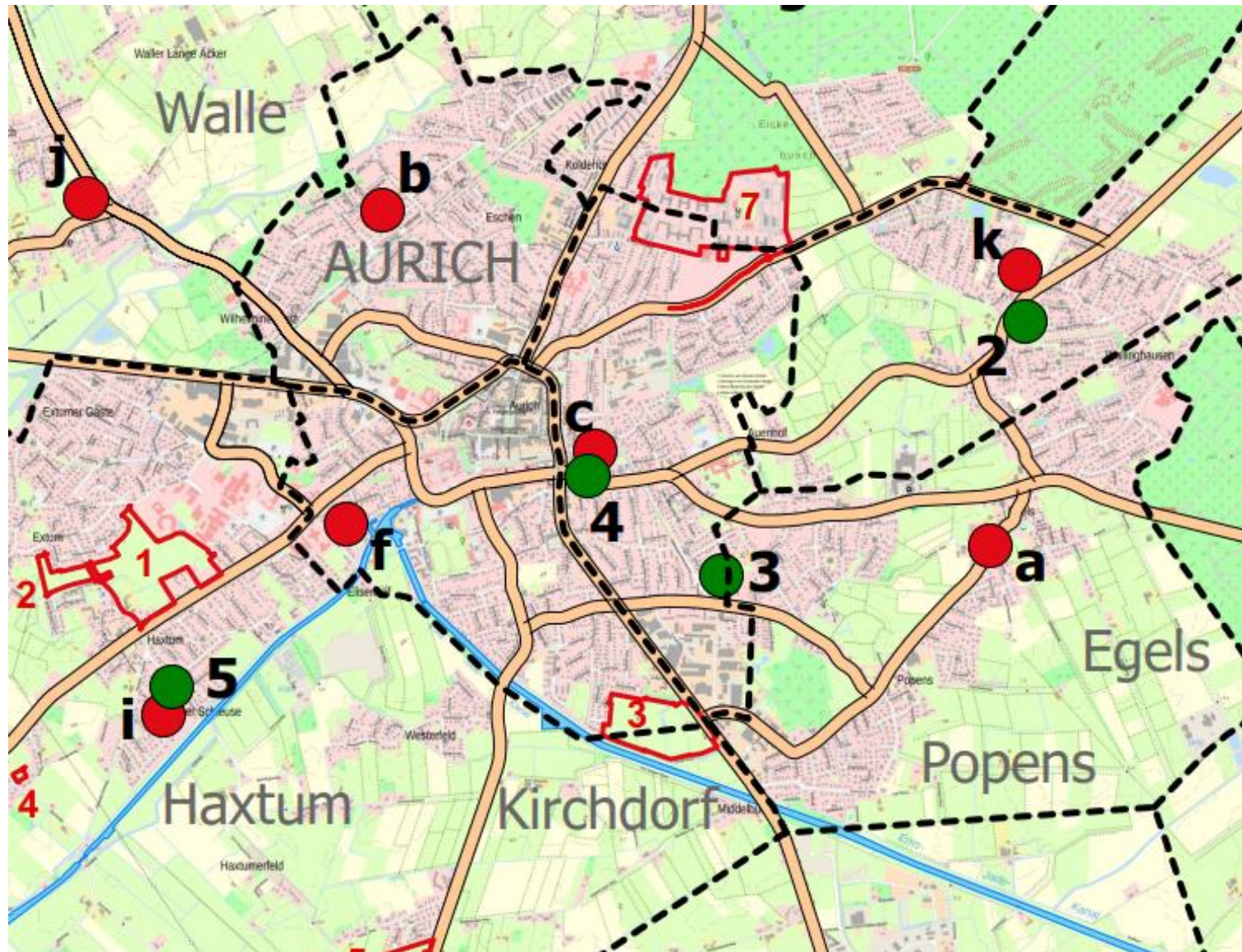
# Standorte der Grundschulen und Horte in Aurich



Übersicht der Schulen und Kindertagesstätten  
der Stadt Aurich



# Lage der neuen Baugebiete



# Geplante Wohngebiete/Wohneinheiten



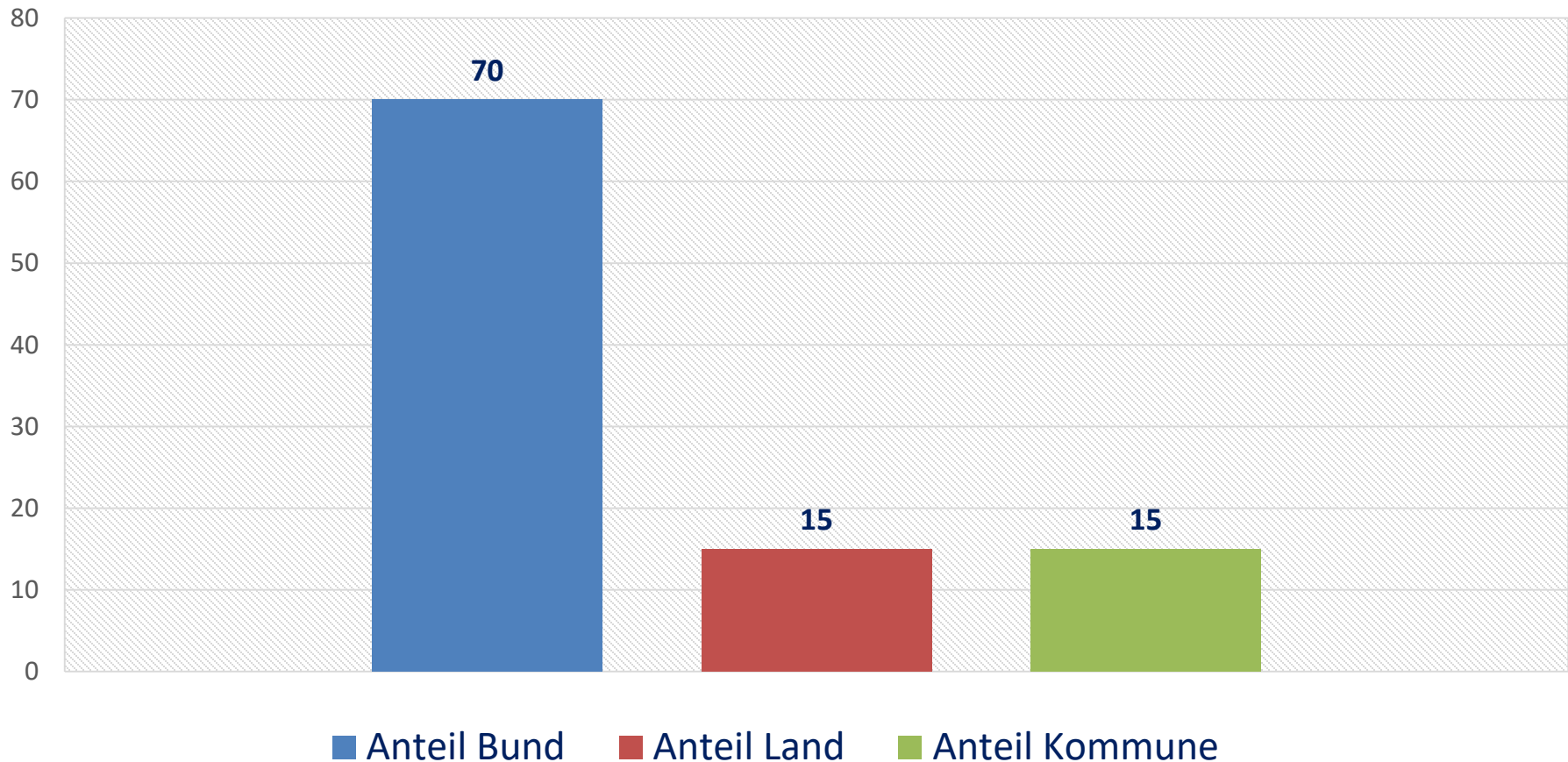
**Umgrenzung des Bebauungsplanes**

Nummer im Übersichts- plan	Bebauungs- plan Nummer	Name	geplante Wohnein- heiten	Wohnein- heiten
1	333	Östlich Im Timp	265	102
2	367	Westlich Im Timp	55	12
3	391	In der Diere	60	0
4	VE 08	Rahe/ Boomweg	20	0
5	389	Weizenstraße	30	0
6	357	Osterfeldstraße	17	0
7	393	Blücher Kaserne	115	0
8	234	Esenser Straße/ Alter Weg	12	0
9	395	Nördlich Thiel	50	0

# Finanzierung Ganzttag



Zuwendungen in Höhe von 1,7 Mio für die Stadt Aurich: Die zuwendungsfähigen Ausgaben werden wie folgt finanziert:





# Finanzierung des Ganztags



## Was wird finanziert?

- Finanziert werden Investitionen für Neubau, Umbau und Erweiterung, energetische Sanierung und Ausstattung

### Antragstellung:

#### **1. Förderzeitraum bis 31.10.2025**

(Höchstbeträge abrufbar über das Nds. Bildungsportal)

#### **2. Förderzeitraum bis 31.07.2026**

(nicht beantragte Mittel werden nach Ablauf des 31.10.2025 zu einem Gesamtbudget zusammengeführt und zur Beantragung für alle nds. Schulträger ab 01.02.2026 freigegeben)

# Finanzierung Teil II: Start-Chancen-Programm



- Das gemeinsam von Bund und Land finanzierte Programm unterstützt gezielt Schulen mit einem hohen Anteil sozial benachteiligter Schüler und Schülerinnen
- Lambertischule: Fördermöglichkeit bis zu 847.837 Euro
- Reilschule: Fördermöglichkeit bis zu 757.207 Euro

# Finanzierung Teil III: Horte in der Stadt Aurich



Aktuell wird davon ausgegangen, dass mit Einführung der Ganztagschule die kostenpflichtigen Horte dann nicht mehr nachgefragt werden. Die Horte sind eine freiwillige Leistung der Stadt Aurich, die jährlich über 1 Mio als Defizitzuschuss finanziert

## Städtischer Hort:

- Hort Sandhorst: 60 Plätze
- Kita Wallinghausen: 40 Plätze

## Privater Hort:

- Hort Lamberti: 80 Plätze
- Kita Upstalsboom: 60 Plätze
- Kita Pinguin: 20 Plätze

**Zusammen: 260 Plätze**





# Wie viel kostet ein Hort?

## Hort Sandhorst (60 Plätze)

- Ertrag: 99.885,75 €
- Aufwand: 432.021,03 €
- Defizit: -332.135,28 €

## Hort Lamberti (80 Plätze)

- Ertrag: 150.599,05 €
- Aufwand: 531.966,83 €
- Defizit: -381.367,78 €

Die anderen Horte (120 Plätze) können aktuell finanziell nicht abgebildet werden, da sie Teil einer Kindertagesstätte sind.

# Unser Einsatz für den Ganzttag!

